

Ulrike Theresia Wegele

# Orgelschule mit Hand und Fuß

Band 2

Organ Method  
With Hands and Feet

Volume 2

Méthode d'Orgue  
Des pieds et des mains

Volume 2

- Für Anfänger, Wiedereinsteiger und Autodidakten
- For Beginners and Autodidacts
- Pour commencer, pour recommencer ou pour apprendre par soi-même

# Einführung in die Orgelliteratur

## Introduction into Organ Repertoire

### Le répertoire pour orgue – une introduction

#### AUS DEN FLÖTENUHRSTÜCKEN

#### From the Pieces for Musical Clock / Extrait des Pièces pour Horloge musicale

Flöten 8', 4', 2'

Flutes 8', 4', 2'

Flûtes 8', 4', 2'

Joseph Haydn  
(1732 – 1809)

Menuett

**Menuett** = Tanz im 3/4-Takt. / **Minuet** = Dance in 3/4 time. / **Menuet** = danse à trois temps (3/4).



**cis** = Leitton zur Tonika (7. Stufe erhöht)

**C-sharp, C#** = leading-tone to the tonic (raised 7th degree)

**do dièse** = sensible (*VIIe degré haussé*) conduisant à la tonique

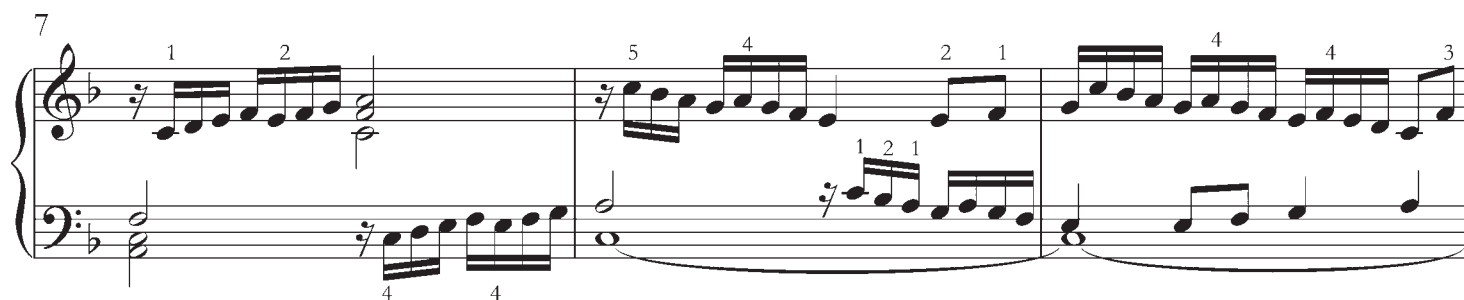
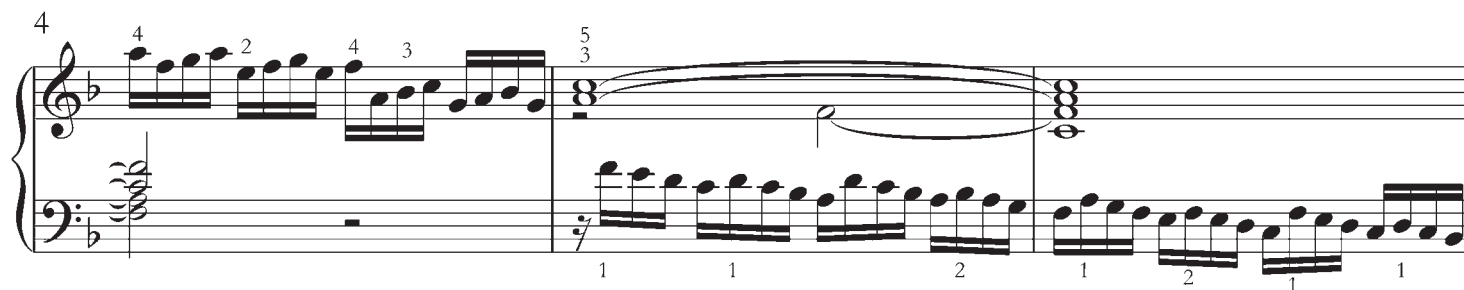
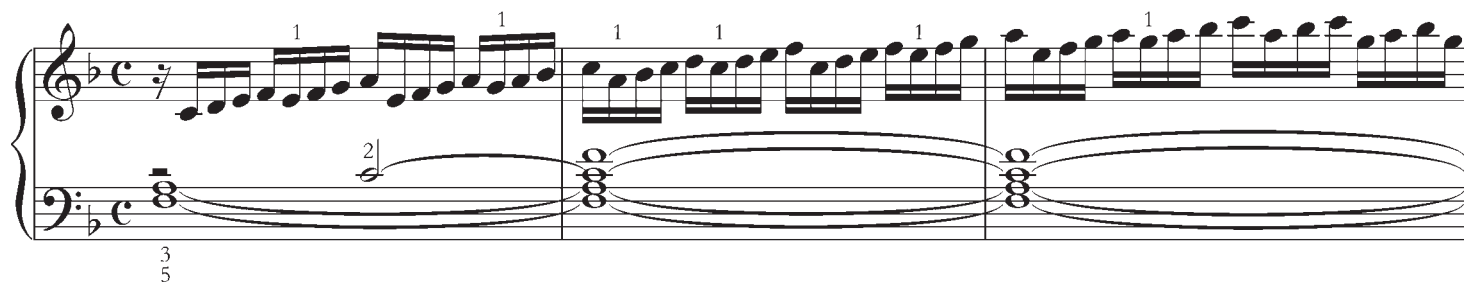
PRÄLUDIUM AUS DER MISSA IN F  
*Prelude from Missa in F / Prélude de la Missa en Fa Majeur*

Prinzipale 8', 4', 2', Mixtur

Principals 8', 4', 2', Mixture

Principaux 8', 4', 2', mixture

Gottlieb Muffat  
(1690 – 1770)




In der Barockmusik beginnen die Triller (tr) oder Praller (↯) meist mit der oberen Nebennote und werden auf die Zählzeit gespielt.

In baroque music the trills (tr) or inverted mordents (↯) mostly begin with the upper neighboring note and are played on the beat.

Dans la musique baroque, les trilles (tr) ou mordants inversé (↯) sont joués en commençant par la note supérieure et sur le temps.

↯ = **Mordent** (Hauptnote und untere Nebennote).  
**mordent** (main note and lower note).  
**Mordant (pincé)** (note principale et note inférieure).

 = Der übergebundene Pralltriller beginnt kurz nach der Zählzeit.  
*The inverted mordent with appoggiatura begins slightly after the beat.*  
*Le trille « lié » commence juste après le temps.*

Ausführung der Ornamente (Verzierungen) / Execution of ornaments / Exécution des ornements



ORNAMENTE / Ornaments / Ornaments

10



Triller  
Trill  
Trille (mordant)

Triller  
Trill  
Trille

Triller mit Vorschlag  
Trill with appoggiatura  
Trille avec appoggiature

Triller mit Nachschlag  
Trill with termination  
Trille avec terminaison

Übergebundener  
Pralltriller  
Inverted mordent  
with appoggiatura  
Mordant inversé

Mordent  
Mordent  
Mordant (pincé)



Spieler diese Fuge mit der rechten und linken Hand und mit der rechten Hand und Pedal. Du kannst es auch mit einem Melodieinstrument als Duo aufführen (z.B. Violine) und du spielst entweder mit der linken Hand oder dem Pedal. Ebenso kannst du es mit einem Cello kombinieren und du spielst die rechte Hand.

Play this fugue with right and left hands as well as with right hand and pedal. You can also perform it as a duet with a melody instrument (e. g. violin); then you play either with the left hand or with the pedal. You can also combine it with a cello, you playing the right hand.

Jouer cette fugue des deux mains, puis de la main droite et à la pédale. On peut également l'exécuter en duo avec un instrument mélodique (par ex. violon) et jouer soit de la main gauche, soit au pédalier. On peut aussi la combiner avec un violoncelle et jouer de la main droite.

Markiere die Fugeneinsätze und spiele jeweils beim Eintreten des Themas einen leichten Akzent (Betonung).

Mark the entries of the fugue theme and play a slight accent every time the theme enters.

Marquer les entrées du thème et accentuer légèrement chaque entrée lors de l'exécution.

IV

Fortgeschrittene  
Literaturstudien

*Advanced Repertoire Studies*

*Études avancées du répertoire pour orgue*

PRAELUDIUM G-MOLL BWV 558

*Prelude in G minor, BWV 558 / Prélude en Sol mineur BWV 558*

BWV = Bach-Werke-Verzeichnis

3/2-Takt = 6 Viertel (zähle auf 6)

Organo pleno

BWV = catalogue of Bach's works

3/2 = 6 quarter notes (count to 6), Organo pleno

BWV (= Catalogue des œuvres de Bach)

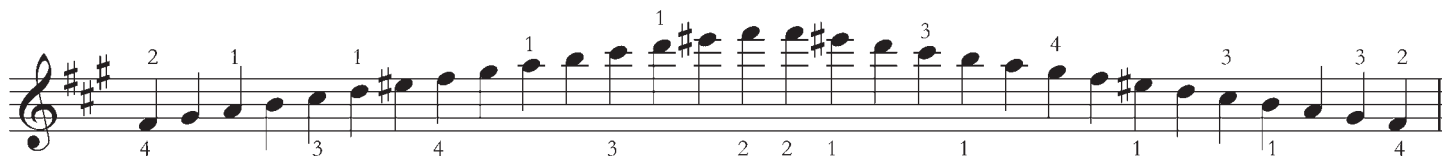
3/2 = 6 noires (compter jusqu'à 6), Organo pleno

Komponist unbekannt, wurde Johann Sebastian Bach zugeschrieben

Composer unknown, formerly ascribed to Johann Sebastian Bach

Le compositeur inconnu, attribué à Johann Sebastian Bach

The image displays the first three systems of the musical score for the Prelude in G minor, BWV 558. Each system consists of a grand staff (treble and bass clefs) and a separate bass line for the organ. The first system (measures 1-4) features a melodic line in the right hand and a bass line in the left hand, with organ accompaniment in the lower bass line. The second system (measures 5-8) includes fingerings (5, 1, 2, 1, 5, 3) and fingering numbers (2/4, 4, 3/5) for the piano part. The third system (measures 9-12) continues the melodic and bass lines with organ accompaniment. The score is written in G minor (two flats) and 3/2 time.



Der Quintenzirkel: Mit dem Quintenzirkel kannst du leicht ausrechnen, welche Vorzeichen eine Tonart hat. Ausgehend vom c<sup>1</sup> gehst du eine Quinte nach oben zu den Kreuztonarten: G-Dur (fis), eine weitere Quinte nach oben zu D-Dur (fis, cis) usw. Du erreichst A-Dur (fis, cis, gis), E-Dur (fis, cis, gis, dis) und H-Dur (fis, cis, gis, dis, ais).

Die jeweils parallele Moltonart ist drei Halbtöne tiefer: C-Dur/a-Moll, G-Dur/e-Moll, D-Dur/h-Moll, A-Dur/fis-Moll, E-Dur/cis-Moll und H-Dur/gis-Moll. Wenn du vom c<sup>1</sup> eine Quinte nach unten gehst, erreichst du die B-Tonarten. Den Namen der nächsten Tonart siehst du schon am jeweils letzten Vorzeichen der vorigen Tonart: F-Dur (b), B-Dur (b, es), Es-Dur (b, es, as), As-Dur (b, es, as, des), Des-Dur (b, es, as, des, ges).

The circle of fifths: With the circle of fifths you can easily calculate the numbers of accidentals a certain key has. Starting with c you pass into the realm of "sharp" keys: G major (F#), another fifth upwards leads you to D major (F#, C#), etc. You will reach A major (F#, C#, G#), E major (F#, C#, G#, D#) and B major (F#, C#, G#, D#, A#). The corresponding minor keys are found three half-steps below: C major/A minor, G major/E minor, D major/B minor, A major/F# minor, E major/C# minor, B major/G# minor. When you start with c and pass downwards a fifth you will enter the realm of "flat" keys. Here, the accidental of the "next" key is always already present: F major (Bb), Bb major (Bb, Eb), Eb major (Bb, Eb, Ab), Ab major (Bb, Eb, Ab, Db), Db major (Bb, Eb, Ab, Db, Gb).

Le cycle des quintes : À l'aide du cycle des quintes, il est facile de calculer le nombre d'altérations d'une tonalité. En partant du do<sup>3</sup> on monte d'une quinte vers les tonalités diésées : Sol Majeur (fa dièse), on monte encore une quinte vers Ré Majeur (fa dièse, do dièse). En continuant on arrive à La Majeur (fa dièse, do dièse, sol dièse), Mi Majeur (fa dièse, do dièse, sol dièse, ré dièse), Si Majeur (fa dièse, do dièse, sol dièse, ré dièse, la dièse). La tonalité mineure relative est toujours trois demi-tons en-dessous : Do Majeur/ La mineur, Sol Majeur/Mi mineur, Ré Majeur/Si mineur, La Majeur/Fa dièse mineur, Mi Majeur/Do dièse mineur, Si Majeur/Sol dièse mineur.

En descendant d'une quinte du do<sup>3</sup> on atteint les tonalités bémolisées. On peut déduire le nom de la tonalité successive grâce à la dernière altération de la précédente : Fa Majeur (si bémol), Si bémol Majeur (si bémol, mi bémol), Mi bémol Majeur (si bémol, mi bémol, la bémol), La bémol Majeur (si bémol, mi bémol, la bémol, ré bémol), Ré bémol Majeur (si bémol, mi bémol, la bémol, ré bémol, sol bémol).

## ES GEHT DAHER DES TAGES SCHEIN

Kleine Partita für Orgel / *Little Partita for Organ* / *Petite Partita pour Orgue*

Thema / *Theme* / *Thème*

Taktwechsel innerhalb eines Stückes!

*Time signature changes within one piece!*

*Changements de mesure à l'intérieur d'une pièce !*

Hans Haselböck  
(\* 1928)



PEDALSOLO AUS TOCCATA OP. 80/11

*Pedal Solo from Toccata, Op. 80/11 / Solo de pédale de la Toccata op. 80/11*

Max Reger  
(1873 – 1916)

Vivacissimo (= sehr schnell / very fast / très rapide)

*f* sempre ben legato cresc.

3

5

*ff* *fff*

Detailed description: This block contains the first five measures of the piece. It is written in bass clef with a common time signature. The music features a series of eighth-note patterns with various accidentals (sharps and naturals). There are several accents (^) and dynamic markings: *f* sempre ben legato cresc. at the beginning, *ff* at the start of measure 5, and *fff* at the end of measure 5. Measure numbers 3 and 5 are indicated at the start of their respective lines.

PEDALSOLO AUS TOCCATA OP. 69/6

*Pedal Solo from Toccata Op. 69/6 / Solo de pédale de la Toccata op. 69/6*

Max Reger  
(1873 – 1916)

Con spirito (mit Geist, mit Witz / with spirit and wit / avec esprit)

*f* e poco a poco cresc.

3

5

7

*fff*

Detailed description: This block contains the first seven measures of the piece. It is written in bass clef with a common time signature and a key signature of one sharp (F#). The music features a series of eighth-note patterns with various accidentals (sharps, naturals, and flats). There are several accents (^) and dynamic markings: *f* e poco a poco cresc. at the beginning, and *fff* at the end of measure 7. Measure numbers 3, 5, and 7 are indicated at the start of their respective lines. Some notes have circles around them, possibly indicating pedal points or specific articulation.